



RAKENNUSINVENTOINTI / NEKALA, VIHIOJA

VIINIKANKATU 42, 44 JA 46

ASEMAKAAVA 8786

14.6.2021

ARKKITEHDIT MY

tilaaja Tampereen kaupunki
id-numero 5 601 509
laatinut Anni Kauhanen ja Kimmo Ylä-Anttila
Arkkitehdit MY
taitto Anni Kauhanen ja Hanna Varjus
kansikuva Konekorjaamo toukokuussa 2021
kuvalähteet Arkkitehdit MY, ellei toisin mainita.
Rakennuspiirustukset Tampereen rakennusvalvonnan arkisto.
laadittu touko-kesäkuu 2021 / valmistunut 14.6.2021

Arkkitehdit MY Oy
p. +358 3 214 4790
mail@my-ark.com
Aleksis Kiven katu 10 E 60
33210 Tampere

NEKALA, VIHIOJA
VIINIKANKATU 42, 44 JA 46
TONTTI 837-125-0665-0009

Sisältö

Johdanto	4
Vihiojan teollisuusalueen rakentuminen	5
Rakennukset	8
Vesilaitoksen Nekalan toimitalo	9
Konekorjaamo	10
Autosuojaarakennus	15
Varastokatos ja korjaamorakennus	17
Puutyöpaja ja maalaamo	18
Puutavarakatos	20
Lautavarasto, materiaalikeskus ja verstaas	21
Varastot A, B ja C	23
Sähkölaitoksen lämpökeskus	25
Sähkölaitoksen öljysäiliö	26
Sähkölaitoksen maakaasuasema	27
Varastorakennus / Liikuntapalvelut	28
Tampereen Tilapalveluiden toimisto	29
Nekalan jäteaseman toimistorakennus	31
Jäteaseman varasto/trukkihalli	32
Jäteaseman vanha toimisto	33
Kaarrehalli	34
Asfalttiasema	35
Nekalan suolavarasto	36
Päälystekatos	37
Kaupunginpuutarhan varasto	38
Kaakkoiskulman katos	39
Muuntaja	40
Yhteenveto	41

NEKALA, VIHIOJA
 VIINIKANKATU 42, 44 JA 46
 TONTTI 837-125-0665-0009

Johdanto

Tämä selvitys koskee Vihiojan kaupunginosassa, Nekalan teollisuusalueella sijaitsevaa Tampereen kaupungin varikkoaluetta, tonttia 837-125-0665-0009. Selvitys sisältää tontilla sijaitsevien rakennusten inventoinnin.

Selvitysalue rajautuu etelässä Lahdenperänkatuun, idässä Viinikankatuun, lännessä Lempääläntiehen ja Kuokkamaanraittiin sekä pohjoisessa käytöstä poistuneeseen teollisuusraiteeseen ja K-Supermarket Nekalan tonttiin. Varikkoalueen tontin koko on noin 13 hehtaaria ja siellä sijaitsee parikymmentä erilaista varikko-, varasto- tai kuntateknistä rakennusta. Tontilla on sekä kaupungin liikuntatoimen että liikelaitosten Tampereen Tilapalveluiden, Tampereen Infran ja Tuomi-Logistiikan rakennuksia ja varikko- ja varastointialuetta. Lisäksi tontista on erotettu omat alueet Tampereen Vesi Oy:lle, Pirkanmaan Jätehuolto Oy:lle sekä Tampereen Sähkölaitos Oy:lle. Alueen rakennuskanta koostuu eri-ikäisistä ja eri kokoisista 1950-luvulta alkaen rakennetuista huolto- ja varastorakennuksista.

Selvitys on luonteeltaan rakennetun kulttuuriympäristön selvitys, jonka pääsisältönä on alueen rakennusten inventointi. Alueen rakennuskantaa ei ole aiemmin inventoitu. Selvitys laaditaan osana alueella käynnissä olevaa asemakavaavoitusta.

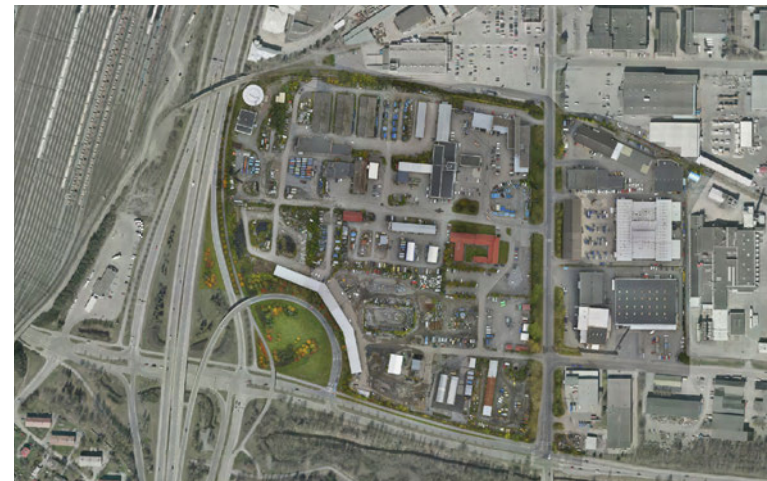
Selvitys on laadittu huhti-kesäkuussa 2021. Aineistoina inventoinnille oli maastokäyntien havainnot ja valokuvaukset sekä Tampereen kaupungin rakennusvalvonnan arkiston lupapiirustukset. Selvityksen alussa alueen rakentumista koskeva historiaosuus perustuu kirjallisuus- sekä kartta-aineistoihin.

Inventoinnissa on kartoitettu alueen rakennuskanta ja koottu rakennuksien perustiedot. Lisäksi rakennuksista on arvioitu niiden rakennetun kulttuuriympäristön arvoja. Rakennusten rakennusteknistä kuntoa ei ole tässä inventoinnissa arvioitu.

Selvityksen on laatinut Arkkitehdit MY. Inventointityön on tehnyt rakennusrestauraation arthenomi AMK, arkkitehti Anni Kauhanen, ja työtä on ohjannut arkkitehti Kimmo Ylä-Anttila. Aineiston koostamisessa on avustanut Sampsa Saarivirta sekä selvitysraportin taitossa Hanna Varjus.



Selvitysalue kartalla (Kartta: Tampereen kaupungin Oskari -karttapalvelu)



Ilmakuva alueesta (Kuva: Tampereen kaupungin Oskari -karttapalvelu)

NEKALA, VIHIOJA

VIINIKANKATU 42, 44 JA 46

TONTTI 837-125-0665-0009

Vihiojan teollisuusalueen rakentuminen

Alue, jolla nykyinen Nekalan teollisuusalue sijaitsee, kuului ennen Tampereen perustamista Messukylään. 1700-luvulta aina 1900-luvun alkuun alue oli Hatanpään kartanon maita - enimmäkseen maatalousvaltaista peltoaluetta.

Vuonna 1913 Tampereen kaupunki lunasti Hatanpään kartanolta suuret maa-alueet keskustan eteläpuolelta. Viinikka-Nekalan alueelle kaavoitettiin vuonna 1914 puutarhakaupunki-ihanteiden mukainen asuinalue, ja jo samana vuonna alueelle muuttivat ensimmäiset asukkaat.

Nekalan nykyisen teollisuusalueen kohdalla uusi kehitysvaihe käynnistyi vuonna 1922, kun alueella järjestettiin suuri yleinen maatalousnäyttely. Katuverkostoa kunnostettiin, ja alueella sijainnut peltoalue tasattiin messualueeksi. Maatalousnäyttelyn järjestelyt edesauttoivat nykyisen teollisuusalueen kehityksen käynnistymistä, vaikkakin kaikki sen rakennukset purettiin ja myytiin näyttelyn loputtua.

Ennen Nekalan teollisuusalueen rakentamista kaupungin eteläpuolella oli teollista toimintaa ratapihan toisella puolella. Siellä sijaitsi konepajayritys Oy Lokomo Ab, joka oli perustettu jo vuonna 1915. Nekala puolestaan sai ensimmäisen varsinaisen asema-kaavan vuonna 1923. Alueen ensimmäinen teollisuusrakennus oli vuonna 1928 rakennettu Vaissin tiilitehdas, joka oli Tampereen viides tiilitehdas. 1930-luvun lama vaikutti rakentamiseen Tampereella, eikä uusia rakennushankkeita aloitettu 1930-luvun alkupuolella.

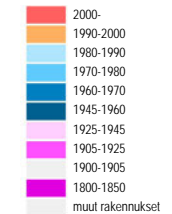
Vihiojan alue kaavoitettiin teollisuusalueeksi vuonna 1939. Pistoraiteet johdettiin alueelle 1940-luvulla. Tarkastelussa olevan teollisuus- ja varastoalueen kehitys alkoi alueen pohjoisreunasta 1920-40 -luvuilla. Tampereen kaupungin varikkoalue sijaitsi alueen eteläreunassa, eikä siellä ollut rakennustoimia ennen 1950-lukua. Siihen asti alue oli viljelys-peltoina. Alue oli eteläosaltaan Vihiojan laaksoon viettävää ja ilmakuvan perusteella melko märkää, eikä siten parhaiten rakentamiseen sopivaa.

Alueen maanomistaja, Tampereen kaupunki, aloitti tontin varikkokäytön 1950-luvun alussa. Alueen pohjoisosaan, pistoraiteen eteläpuolelle rakennettiin kolme harjakattoista ja puurakenteista kylmää varastohallia vuonna 1953. Nämä puurakenteiset hallit ovat edelleen kaupungin varastokäytössä.

Kaupungin varikkotoiminta laajeni varsin nopeasti, ja alueelle rakennettiin sen merkittävimmät rakennukset seuraavina vuosina. Ensimmäinen rakennettiin yksikerroksinen, tiilirunkoinen ja tiilikattoinen puutyöpaja vuonna 1956. Seuraavana vuonna käynnistyi alueen maamerkkirakennuksen, konekorjaamon rakennustyöt. Korjaamorakennus valmistui vuonna 1959 ja autotallirakennus jo aiemmin vuonna 1957. Ne on suunnitellut kaupungin talonrakennusviraston arkkitehti Seppo Rihlama. Korjaamorakennuksen erityispiirteenä on sen korkeatasoinen arkkitehtuuri ja kahdeksan-kerroksinen torniosa, joka poikkeaa alueen muuten matalasta rakennuskannasta.



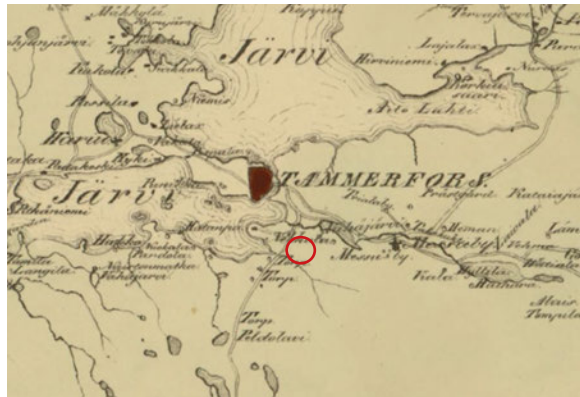
Rakennusvuodet



Rakennusten käyttötarkoitukset

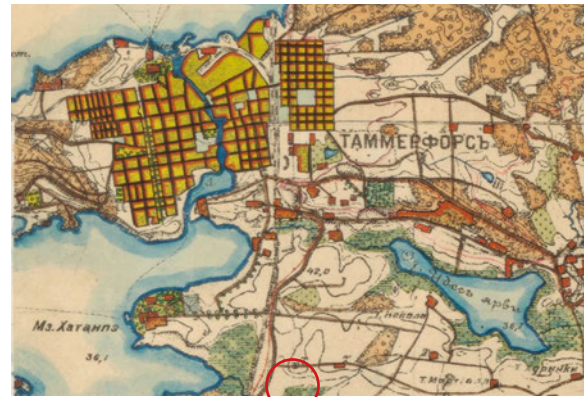


NEKALA, VIHIOJA
 VIINIKANKATU 42, 44 JA 46
 TONTTI 837-125-0665-0009



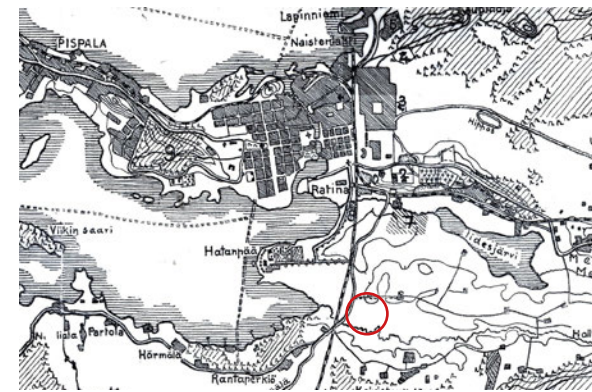
Varhainen Tampereen kartta

1841



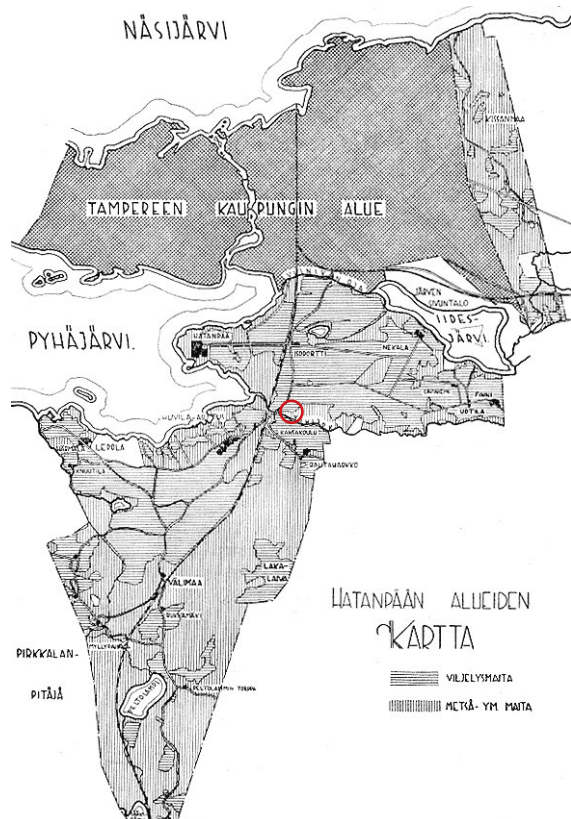
Senaatin kartta

1872-73



Sisällisodan aikainen Tampereen kartta

1918



Hatanpään liitoskartta

1913-1920



Tampereen kaupungin asemakartta

1932



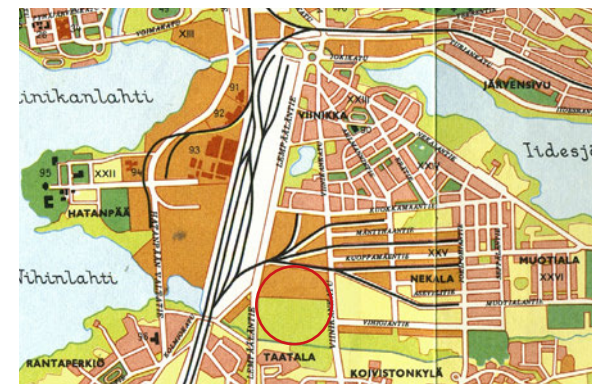
Tampereen kaupungin asemakartta

1942



Tampereen kaupungin osoitekartta

1951



Tampereen kaupungin karttaote

1964

NEKALA, VIHIOJA
 VIINIKANKATU 42, 44 JA 46
 TONTTI 837-125-0665-0009



1946



1974



2020



1956



1987



1966



1995

Kuvat: Tampereen kaupungin Oskari -karttapalvelu

Ensimmäiset rakennushankkeet käynnistivät kaupungin varikkotoiminnan, ja ne toimivat jatkossa alueen varikkotoiminnan toiminnallisena ytimenä. Uusia huolto- ja varastorakennuksia on lisätty seuraavina vuosina melko tasaiseen tahtiin. Uudet rakennukset ovat kuitenkin enimmäkseen olleet aiempia täydentäviä, melko vaatimattomia huolto- ja varastohalleja.

Tontin luoteiskulmaan, omalle aidatulle alueelleen valmistui vuonna 1985 Sähkölaitoksen lämpökeskus ja siihen liittyvä öljysäiliö sekä maakaasuasema. Sähkölaitoksen rakennukset muodostavat puhtaslinjaisen kokonaisuuden, joka erottuu muista alueen rakennuksista omanaan.

1980-1990-luvulla rakennettiin kahdessa vaiheessa silloisen Tilakeskuksen liikelaitoksen eli nykyisten Tilapalveluiden toimistorakennus. Rakennuksen ensimmäinen vaihe on matala tiilielementeistä koostuva harjakattoinen keskikäytävä-rakennus, ja laajennus samaa mittakaavaa ja muodonantoa jatkava puurakennus, joka täydentää laitoksen sisäpihälliseksi kokonaisuudeksi.

2000-luvun alussa tontin koilliskulmaan valmistui Tampereen Vesilaitoksen Nekalan toimitalo. Toimitalo on viimeisin merkittävä lisäys tontin rakennuskantaan.

Vuosien kuluessa alueelta on myös purettu rakennuksia. Viimeisin suuri halli purettiin tontilta vuosien 2011 ja 2018 välillä.

Vuonna 2021 alue on kokonaan käytössä. Alueen rakentamistehokkuus vähenee kohti alueen lounaiskulmaa, jossa on enimmäkseen varikkopihaa erilaisten välineiden varastointiin sekä kylmiä katsomaisia suojarakennelmia.

NEKALA, VIHIOJA
 VIINIKANKATU 42, 44 JA 46
 TONTTI 837-125-0665-0009

Rakennukset

Viinikankatu 42

- 01 Vesilaitoksen Nekalan toimitalo

Viinikankatu 44

- 02 Konekorjaamo
- 03 Autosuojarakennus
- 04 Varastokatos ja korjaamorakennus
- 05 Puutyöpaja ja maalaamo
- 06 Puutavarakatos
- 07 Lautavarasto, materiaalikeskus ja verstaas
- 08 Varastot A, B ja C
- 09 Sähkölaitoksen lämpökeskus
- 10 Sähkölaitoksen öljysäiliö
- 11 Sähkölaitoksen maakaasuasema
- 12 Varastorakennus / Liikuntapalvelut
- 13 Tampereen Tilapalveluiden toimisto

Viinikankatu 46

- 14 Nekalan jäteaseman toimistorakennus
- 15 Jäteaseman varasto/trukkihalli
- 16 Jäteaseman vanha toimisto
- 17 Kaarrehalli
- 18 Asfalttiasema
- 19 Nekalan suolavarasto
- 20 Päälystekatos
- 21 Kaupunginpuutarhan varasto
- 22 Kaakkoiskulman katos
- 23 Muuntaja



Ilmakuva: Google maps - muokkaus Arkkitehdit MY

NEKALA, VIHIOJA
 VIINIKANKATU 42, 44 JA 46
 TONTTI 837-125-0665-0009

Vesilaitoksen Nekalan toimitalo

01

osoite	Viinikankatu 42 A
rakennusnumero	17551
alkup. rakennusvuosi	1999-2001
alkup. suunnittelija	Tampereen tilakeskus / Jukka Hagman
muutosvuosi/suunnittelija	2011/ Kari Salonen rakennusarkkitehti
käyttötarkoitus	Vesilaitoksen toimitalo
kerrosluku	1-3
pinta-ala	3866 m ²
tilavuus	ei tiedossa
julkisivumateriaali	peilaava lasi, betoni ja erisävyiset harmaat julkisivukasetit



Vesilaitos nähtynä Viinikankadulta



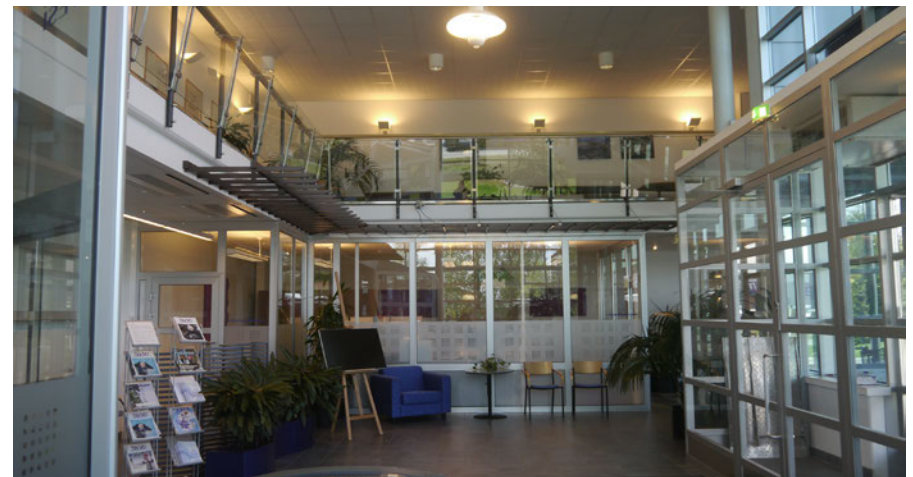
Vesilaitos lounaasta

kuvas

Vesilaitoksen toimitalo valmistui vuonna 2001 vanhan varastorakennuksen tilalle tontin koillisulmaan. Rakennus on perusmuodoltaan tontin kulman mukainen, ja rakennusmassa polveilee eri korkuisena. Kadun puoleinen, kalteva julkisivu peilaa katua ja sitä reunustavaa luontoa. Tontin puolella rakennus koostuu eri sävyistä harmaista, metallikaseteilla vuoratuista rakennusmassoista. Vesilaitos sijaitsee ainoana tontin rakennuksista osoitteessa Viinikankatu 42.

arviointi

Vesilaitoksen toimitalo edustaa tyylliltään 2000-luvun alun toimistoarkkitehtuuria, jossa hallitsevina materiaaleina ovat metalli ja lasi sekä sisällä että ulkona. Rakennus koostuu selkeäpiirteisistä, harmaan eri sävyyn väritetyistä rakennusmassoista. Toimitalon kaltevalla julkisivulla on yhtymäkohta alueen varhaisempaan merkkirakennukseen, Konekorjaamoon. Rakennuskompleksi on huolellisesti suunniteltu kokonaisuus, mutta sillä ei ole erityistä rakennustaiteellista arvoa.



Vesilaitoksen aula

NEKALA, VIHIOJA
VIINIKANKATU 42, 44 JA 46
TONTTI 837-125-0665-0009

Konekorjaamo

02

osoite	Viinikankatu 44 B
rakennusnumero	17535
alkup. rakennusvuosi	1957-59
alkup. suunnittelija	Tre:n talonrak. virasto/ Seppo Rihlama
muutosvuosi/suunnittelija	1963/ Olavi Suvitie 1986/ Tre:n talonrak.virasto/ T. Vastamäki 1991/ Tre:n talonrak. virasto/ J. Vornanen 1997/ Tampereen tilakeskus/ J. Vornanen 1999/ Tampereen tilakeskus/ H S:nen 2011/ Tampereen tilakeskus/ Hannu Nieminen
käyttötarkoitus	Tilapalveluiden tuotanto- ja varastotilat
kerrosluku	8, 1, 2, 1
pinta-ala	4390 m ²
tilavuus	ei tiedossa
julkisivumateriaali	punatiili, punainen profiilipelti, siporex-kevytbetoni

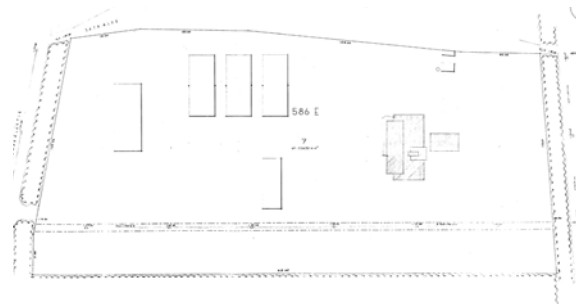


Konekorjaamo kaakosta.

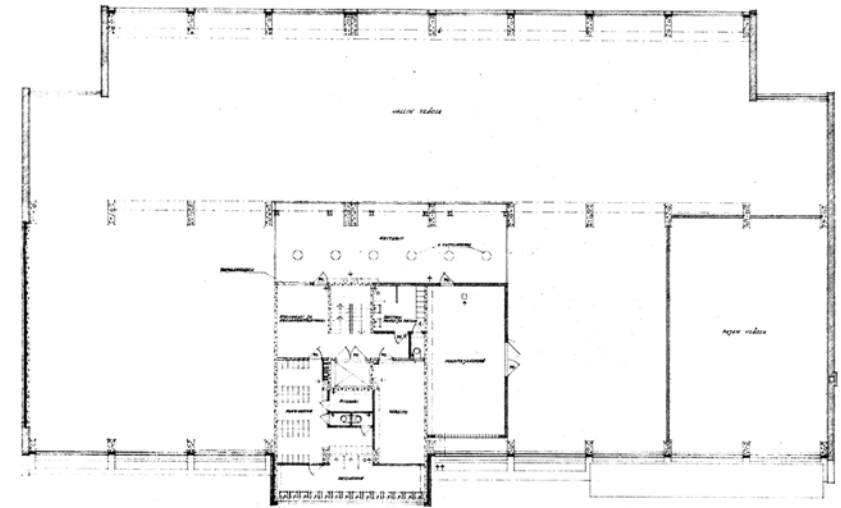
kuvaus

Arkkitehti Seppo Rihlaman suunnittelema Konekorjaamo valmistui vuonna 1959. Konekorjaamo rakennettiin varikkoalueelle, jolla aiemmin oli punatiillisen puutyöpajan lisäksi vain pussia varastorakennuksia. Suuri tiilinen rakennus, jonka arkkitehtoniseen muodonantoon selvästi panostettiin, muutti koko alueen luonteen. Kahdeksankerroksinen torni muodostui alueen maamerkiksi.

Alkuperäiset suunnitelmat konekorjaamolle tehtiin vuonna 1957 yhdessä vie-reisen autosuojarakennuksen kanssa.



Asemapiirros vuodelta 1957



Alkuperäinen pohjapiirros vuodelta 1957

NEKALA, VIHIOJA
VIINIKANKATU 42, 44 JA 46
TONTTI 837-125-0665-0009

Konekorjaamo

02

Vuonna 1959 valmistuneessa rakennuksessa oli kellari, kahden kerroksen korkuinen halliossa ja kahdeksankerroksinen torni, jossa oli hissi. Kellarissa oli väestönsuoja ja rengasvarasto. Tornin hissi avautui kellarissa kahteen suuntaan siten, että tornissa sijaitsevasta ruokalasta pääsi hygieenistä reittiä talouskellariin, jossa oli eritellyt tilat perunoille ja juureksille, kylmävarastoinnille ja kalojen perkaamiselle.

Rakennuksen päätoiminnot sijoittuvat ensimmäiseen, maantasokerrokseen. Työntekijöiden sisäänkäynti tapahtuu tornin alta eteistilojen kautta. Alunperin konekorjaamossa nimensä mukaisesti korjattiin pääasiassa koneita. Kaksikerroksinen hallitila oli jaettu matalammilla seinämillä eri sektoreihin, joissa oli tilat ajoneuvojen korjaukselle, suurten työkoneiden korjaukselle,

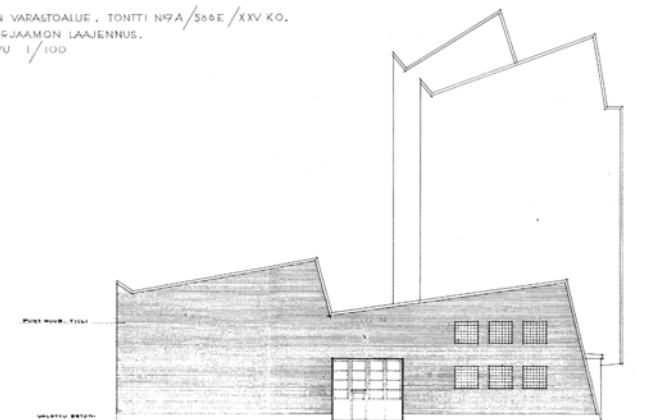
koneistukselle, hitsaukselle ja levytöille. Lisäksi tilasta oli jaettu oma osansa pajalle ja siihen liittyville oheistoiminnoille kuten hiekkapuhallukselle. Tornin tuntumassa on ensimmäisen kerroksen wc:t ja varastotiloja.

Toisessa kerroksessa on pajan läheisyydessä, alkuperäisen rakennuksen pohjoispäädyssä parvi, jolla sijaitsi alunperin rautavarasto ja varaston toimisto. Muut toisen kerroksen tilat sijaitsevat tornin kohdalla ja sen lähellä. Rakennusmestarien ja työnjohtojen tilat ovat alusta alkaen olleet tornin ja työskentelyhallin välissä. Näistä toimistotiloista on isot ikkunat työskentelytiloihin, ja niihin tulee luonnonvaloa kattoikkunoiden kautta. Alunperin toisessa kerroksessa oli myös naisten ja miesten pukuhuoneet ja pesutilat, kellokorttien leimaus-tila sekä sähköpäätaulu ja muuntajahuone.

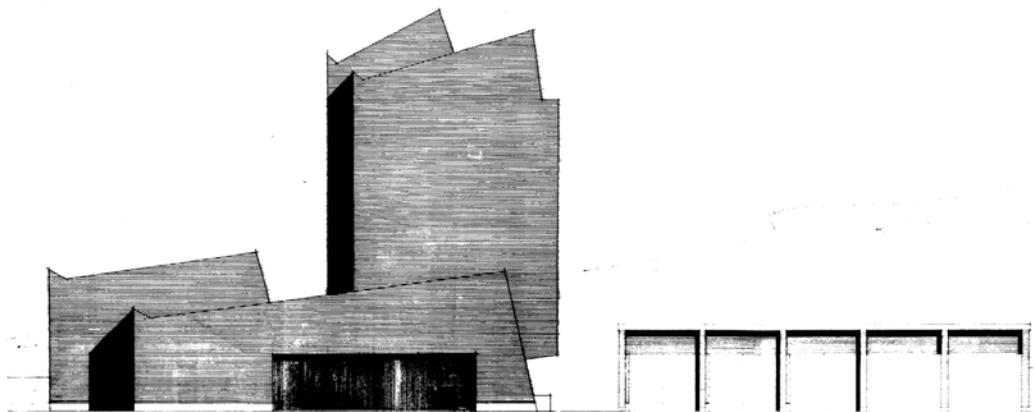


Konekorjaamon päähalli on pituussuunnassa yhteinaistä tilaa. Alkuperäiset kattorakenteet ovat näkyvillä.

NEKALAN VARASTOALUE . TONTTI N9A / 505E / XV KO.
KONEKORJAAMON LAAJENNUS.
ETEISIVU 1/100



Konekorjaamon eteläinen julkisivu vuoden 1963 muutosten mukaisena



Konekorjaamon eteläinen julkisivu alkuperäisissä piirroksissa

NEKALA, VIHIOJA
VIINIKANKATU 42, 44 JA 46
TONTTI 837-125-0665-0009

Konekorjaamc

02

Tomin 3.-6. kerroksessa oli alunperin avointa varastotilaa. Seitsemännessä kerroksessa sijaitsi alunperin konekorjaamon ruokala. Ruokasali kiersi keittiötä, ja oli kahden kerroksen korkuinen. Ruokalassa oli lisäksi ruuanvalmistustilat ja puhelinhuone. Keittiöstä pääsi suoraan hissillä talouskellariin.

Kahdeksannessa eli ylimmässä kerroksessa sijaitsi ruokalan yläosan lisäksi vain hissinkonehuone ja paisuntasäiliöhuone.

Alunperin Konekorjaamorakennus koostui kolmesta eri massasta. Idän puolella oli pitkänomainen, kaltevaseinäinen massa, jossa oli viistokatto, ja jonka puhkaisi keskivaiheilla kahdeksankerroksinen torni. Samanlainen, mutta lyhyempi ja hieman kapeampi pitkänomainen rakennusmassa linkittyi itäisen rakennusosan länsipuolelle. Sisällä rakennushallissa seinälinjat eivät noudattaneet massoitteita, mutta raken-

nusmassan päälinjat oli nähtävissä rakenteissa ja päätyjen muodoissa. Ulkopuolella rakennusmassan veistoksellinen sommittelu on nähtävissä parhaiten umpinaisissa päätyjulkisivuissa. Kattomuotoon liittyvä arkkitehtoninen aihe toistui hallissa ja tornissa sekä myös viereisessä autosuojarakennuksessa.

Arkkitehti Seppo Rihlma on suunnitellut alueelle konekorjaamon lisäksi kaksi pienempää, ja arkkitehdin tyyli on erotettavissa yksinkertaisempaan myös näistä. Konekorjaamon tavoin autosuojarakennus ja lautavarasto ovat lyhyiltä julkisivuiltaan pääosin umpinaista punatiilliseniää, ja pitkillä sivuilla materiaali vaihtuu lasiin, kevytbetoniin tai puuhun.

Vuonna 1963 konekorjaamorakennusta laajennettiin etelän suuntaan Olli Suvitien suunnitelmien mukaan alkuperäistä tyyliä mukaillen. Suurin muutos alkuperäiseen tyyliin näkyy eteläjulkisivussa, joka muuttui laajennuksen myö-



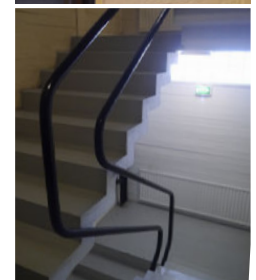
Konekorjaamo pohjoisesta. Oikealla vuonna 1991 rakennettu varastosiiپی



Konekorjaamo lounaasta



Työnjohdon ikkunat hallitilaan



Porrashuoneen detaljeja

NEKALA, VIHIOJA
 VIINIKANKATU 42, 44 JA 46
 TONTTI 837-125-0665-0009

Konekorjaamo

02

tä eri tasoihin jaetusta kokonaisuudesta yhteiseksi. Sisätiloissa muutoksia tapahtui vain vähän. Laajennuksessa hallitila laajeni, kevyet, matalat väliseinät ja pajaa erottava seinä purettiin, ja uuden osan eteläpäätyyn tehtiin hallista erotettu pesutila, jonka päälle sijoittui sähkötöihin ja varastointiin tarkoitettu parvi.

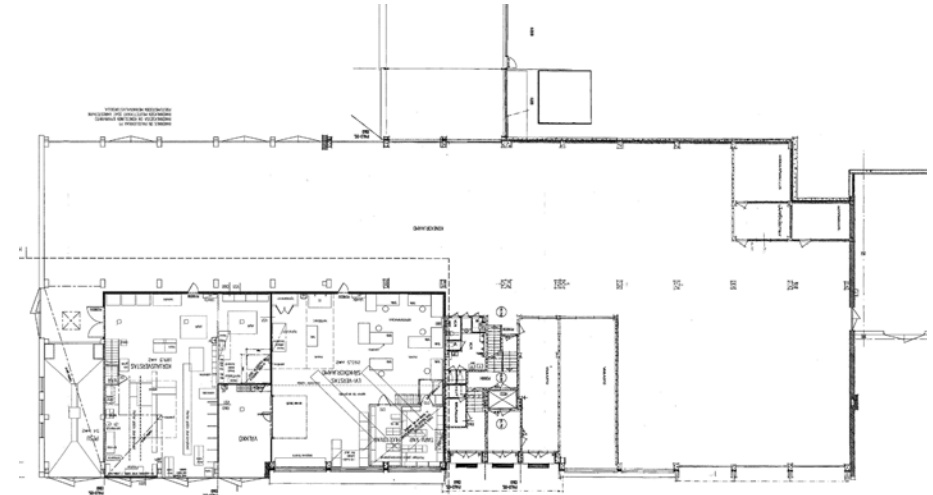
Vuonna 1986 konekorjaamon länsipuolelle, rakennuksen yhteyteen valmistui profiilipeltiseinäinen kevytrakenteinen varastosiipi. Samaan tyyliin punaisena, profiilipeltiseinäisenä rakenteena valmistui rakennuksen pohjoispuolelle uusi kaksikerroksinen katossiipi vuonna 1991.

Viimeisin luvanvarainen muutos Konekorjaamossa tehtiin vuonna 2011, ja tällöin alkuperäiseen osaan tehtiin ensimmäiset merkittävät muutokset 1960-luvun alun jälkeen. Suurin muutos oli hallitilan koillisosan erottaminen väliseinällä omaksi tilakseen. Lisäksi tehtiin ajanmukaistavia tilamuutoksia korjaamotiloissa ja lisättiin sosiaalitylöitä.

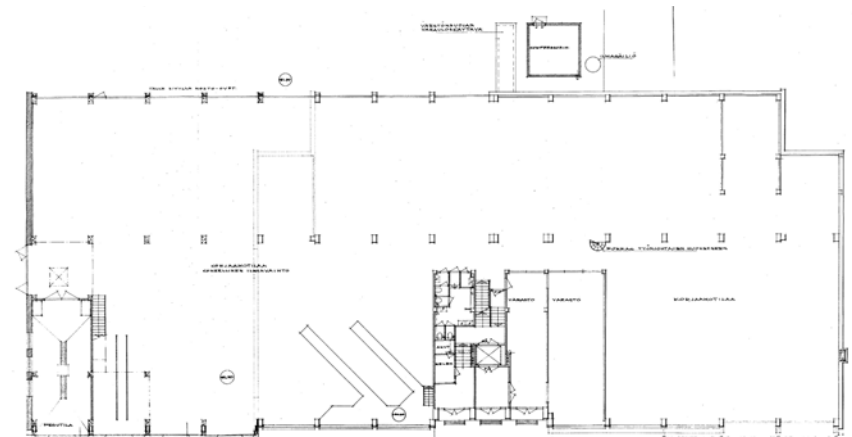
Konekorjaamo toimii nykyään metallityöpajana, ja siellä tehdään Tampereen kaupungin tarvitsemia korjauksia ja tuotteiden valmistusta. Rakennuksessa korjataan muun muassa ovia ja patsaita.



Konekorjaamon päähalli



Konekorjaamon päähallin pohjapiirros vuodelta 2011, jolloin tilaa jaettiin.



Konekorjaamon pohjapiirros 1963. Vuoden 1959 alkuperäinen päätyseinä nähtävissä purkuviivalla.

NEKALA, VIHIOJA
 VIINIKANKATU 42, 44 JA 46
 TONTTI 837-125-0665-0009

Konekorjaamo

02

arviointi

Konekorjaamo tontin rakennuksista arkkitehtonisesti erityislaatuisin ja arvokkain. Rakennus on varikkorakennukseksi poikkeuksellisen korkealaatuisesti suunniteltu ja myös yleisesti tarkastellen erityistä arkkitehtonista muodonantoa omaava rakennus. Rakennuksen arkkitehtonisissa ja rakenteellisissa ratkaisuisissa on 1950-luvun lopulle tyypillisiä piirteitä; toisaalta rakennusmassan ja rakenteiden muodonannossa on veistoksellista 1950-luvun modernismia, toisaalta valkoisissa pitkissä julkisivuissa ja nauhaikkunoissa on nähtävissä 1960-luvun vaihteen rationalismia.

Konekorjaamon alkuperäinen ilme on säilynyt hyvin. Ilmeen säilymiseen on vaikuttanut Tampereen kaupungin koneiden ja kiinteistöjen ylläpitoon liittyneen toiminnan jatkuvuus. Käyttötarkoituksen säilyminen lisää jo itsessään rakennuksen arvoa, mutta tietyille käytölle suunnitellut tilat pystytään myös alkuperäisessä käytössä säilyttämään parhaiten. Alunperin koneiden korjauk-

seen painottuva työ on painopisteeltään siirtynyt enemmän muiden metallituotteiden valmistukseen ja korjaamiseen.

Sisätiloissa vuonna 2011 tehdyt muutokset eivät ole vaikuttaneet konekorjaamon julkisivuihin. Muutokset olivat enemmän lisääviä kuin purkavia, ja todennäköisesti toteutettu kevytrakenteisilla väliseinillä.

Vuosina 1986-1999 rakennetut profiilipeltipin-taiset lisäsiivet on kevytrakenteisina lisäosina rakennettu konekorjaamon kylkiin alkupe- räistä rakennetta tuhoamatta. Näillä lisäsiivet ovat luonteeltaan väliaikaisia laajennuk- sia, joilla ei käyttöarvon lisäksi ole erityisiä rakennetun kulttuuriympäristön arvoja.

Konekorjaamon torni näkyy kauas ja on korkealaatuisena ja poikkeuksellise- na arkkitehtonisena elementtinä tärkeä kaupunkikuvallinen maamerkki, joka lisää kiinnostusta koko tontin alueeseen.



Konekorjaamon itäseinän suurista ikkunoista tulee paljon luonnonvaloa alkuperäisiin työskentelytiloihin.



Työnjohtajan toimisto toisessa kerroksessa



Konekorjaamon vuonna 1986 rakennettu länsisiipi. Taustalla vasemmalla vuoden 1999 lisäosa.



Konekorjaamo luoteesta. Etualalla pohjoinen ja taustalla läntinen, profiilipeltiseinäinen lisäsiipi

NEKALA, VIHIOJA
VIINIKANKATU 42, 44 JA 46
TONTTI 837-125-0665-0009

Autosuojarakennus

03

osoite	Viinikankatu 44
rakennusnumero	17553
alkup. rakennusvuosi	1957
alkup. suunnittelija	Seppo Rihlama
muutosvuosi/suunnittelija	1980/ Tre:n talonrakennusvirasto / Jokinen 2006/ Tilakeskuksen suunnitteluyksikkö / RA Hannu Nieminen ja RA Ritva Kiviniemi
käyttötarkoitus	Autojen huolto
kerrosluku	1
pinta-ala	202 + 147 = 349 m ²
tilavuus	2260 m ³
julkisivumateriaali	punatiili ja punainen profiilipelti



kuvaus

Autosuojarakennuksen suunniteltiin ja rakennettiin vuonna 1957 tiiviisti osana Konekorjaamo-kokonaisuutta, mutta kuitenkin erillisenä, itsenäisenä rakennuksena.

Autosuojarakennuksessa oli alunperin kolme sisätilaa ja kaksi ulkokatosta. Sisätiloissa oli kaksi erillistä rasvausosastoa, joihin liittyvät kuilut ulottuivat kellarikerrokseen. Lisäksi rakennuksen länsipäädyssä oli pesutila. Avokatoksessa tapahtui polttoaineen jakelu.

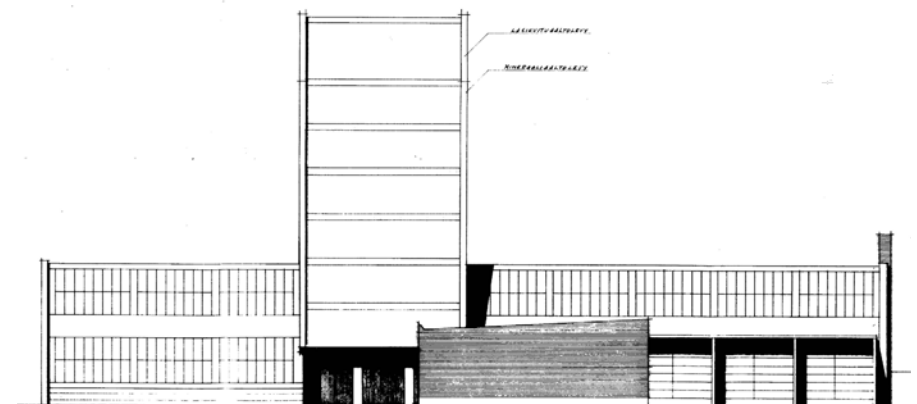
Vuonna 1980 autosuojarakennuksen sisätiloissa tehtiin pieniä muutostöitä, ja vuonna 2006

avokatokset muutettiin puolilämpimäksi sisätilaksi, johon johtaa kaksi nosto-ovea. Samalla myös pohjoisjulkisivun keskimmäiset pariovet vaihdettiin uuteen nosto-oveen. Uusien ja vanhojen ovien ero on selvästi nähtävissä.

Autosuojarakennuksen tyyliä ja katto muodossa toistuu yksinkertaisempaa Konekorjaamon perusajatus massasta, joka on lyhyiltä julkisivuilta umpinaista tiilisenä ja pitkiltä julkisivuilta aukotettu ja materiaaleiltaan vaihteleva.



Autosuojarakennus koillisesta

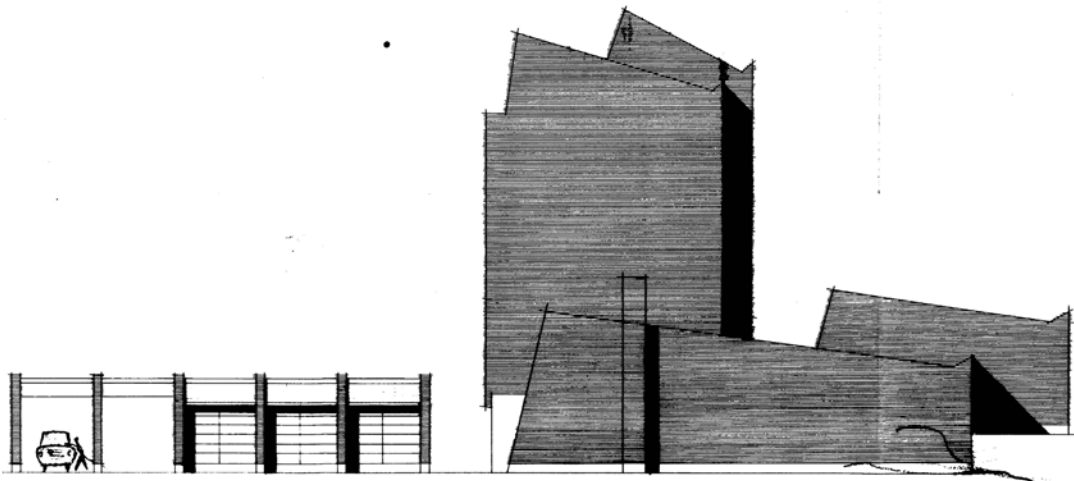


Autosuojarakennuksen ja konekorjaamon yhteinen idän puoleinen julkisivupiirros vuodelta 1957.

NEKALA, VIHIOJA
 VIINIKANKATU 42, 44 JA 46
 TONTTI 837-125-0665-0009

Autosuojarakennus

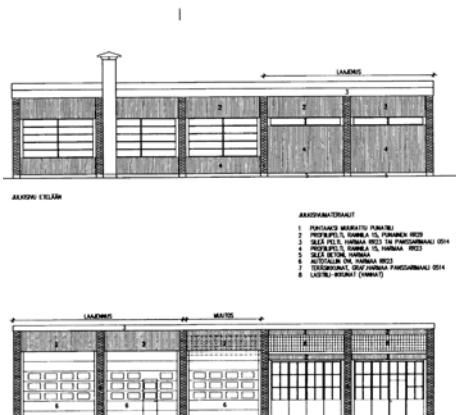
03



Autosuojarakennus ja konekorjaamo pohjoisesta vuoden 1957 julkisivupiirroksessa.



Autosuojarakennus pohjoisesta



Autosuojarakennuksen muutospiirrokselta vuodelta 2006

arviointi

Autosuojassa on samoja arkkitehtonisia elementtejä kuin Konekorjaamossa, mutta se on arkkitehtuuriltaan vaatimattomampi ja kokonaisuudessa alisteisessa asemassa korjaamorakennukseen nähden.



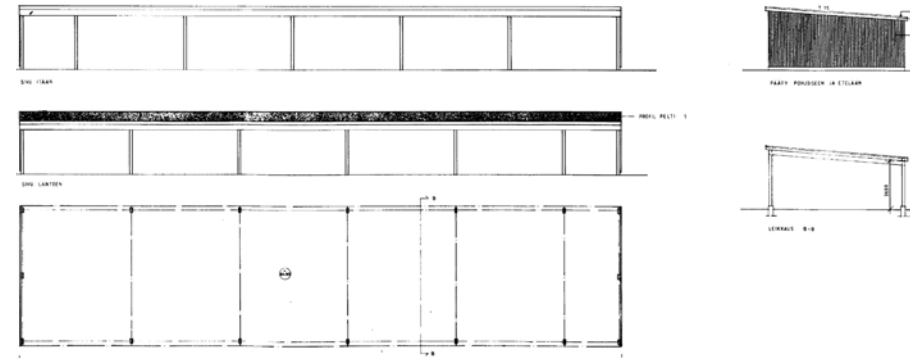
Autosuojarakennus etelästä

NEKALA, VIHIOJA
 VIINIKANKATU 42, 44 JA 46
 TONTTI 837-125-0665-0009

Varastokatos ja korjaamorakennus

04

osoite	Viinikankatu 44
rakennusnumero	128197
alkup. rakennusvuosi	1991-1992
alkup. suunnittelija	Tampereen talonrakennusvirasto/ Jouko Vornanen
muutosvuosi/suunnittelija	ei tiedossa
käyttötarkoitus	varasto
kerrosluku	1
pinta-ala	442 m ²
tilavuus	ei tiedossa
julkisivumateriaali	punainen profiilipelti



Varastokatoksen rakennuspiirrokselta vuodelta 1991

kuvaus

Kylmä varastorakennus, joka rakennettiin vuonna 1991 samaan aikaan Konekorjaamon pohjoisen varastosiiven kanssa. Katos on kevyt teräsrakenteinen suoja, joka on pitkiltä julkisivuiltaan avonainen ja päädyistä umpinaista profiilipeltiä.

arviointi

Käyttörakennus, jolla ei ole erityisiä rakennetun kulttuuriympäristön arvoja.



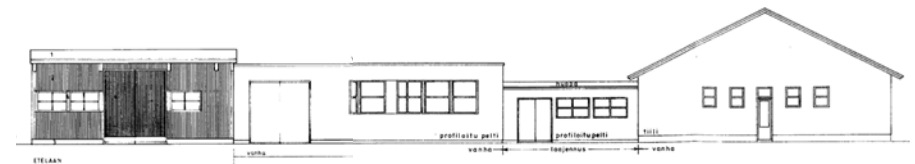
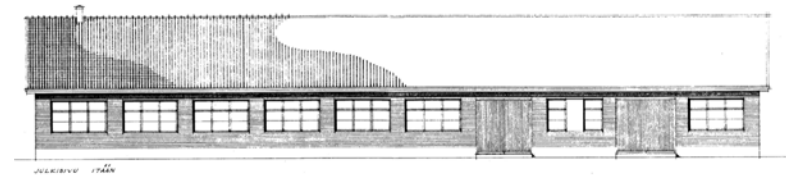
Varastokatos luoteesta

NEKALA, VIHIOJA
VIINIKANKATU 42, 44 JA 46
TONTTI 837-125-0665-0009

Puutyöpaja ja maalaamo

05

osoite	Viinikankatu 44 C
rakennusnumero	17536
alkup. rakennusvuosi	1956
alkup. suunnittelija	Tampereen kaupungin rakennustoimiston arkkitehtiosasto
muutosvuosi/suunnittelija	1969/ K. Riikonen 1972/ Tampereen kaupungin arkkitehtiosasto 1984/ Tampereen talonrakennusvirasto 1991-92/ Tampereen talonrakennusvirasto/ Jouko Vornanen
käyttötarkoitus	Tilakeskuksen puutyöhuone
kerrosluku	1
pinta-ala	600 + 130,5 + 289 + 205 = 1225 m ²
tilavuus	ei tiedossa
julkisivumateriaali	punatiili, harmaa ja punainen profiilipelti



Puutyöpajan itä- ja eteläjulkisivut

kuvaus

Alkuperäinen puutyöpaja valmistui vuonna 1956 yhtenä alueen ensimmäisistä teollisuusrakennuksista. Puutyöpaja on tyypillinen 1950-luvun tiilinen ja harjakattoinen tuotantorakennus. Rakennuksessa on alusta lähtien valmistettu ja korjattu Tampereen kaupungin puutuotteita kuten ovia ja puuston penkkejä.

Puutyöpajaa on laajennettu useaan otteeseen. Vuonna 1969 saatiin rakennuslupa siivelle, joka sijoittuu nykyisten lisäsiipien kohdalle, mutta se oli tyyliltään samanlainen tiiliseinäinen ja tiilikattoinen rakennus kuin pajan vanhin osa. Tästä rakennusosasta ei

ole jäljellä merkkejä, ja jo vuonna 1972 saatiin rakennuslupa profiilipeltiseinäiselle lisärakennukselle samalle paikalle. Vuoden 1969 suunnitelmat olivat todennäköisesti jääneet lisärakentamisen osalta toteuttamatta.

Profiilipeltiseinäisiä lisähalleja rakennettiin toisiinsa kytkeytyvänä rivistönä vanhan puutyöhuoneen länsipuolelle kolmessa osassa. Puutyötiloja laajennettiin vuosina 1972 ja 1984, ja viimeisimpänä kiinteänä osana rakennettiin näiden jatkeeksi maalaamo vuosina 1991-1992. Nykyään puutyöpajan itäisivulla on lisäksi pressuhalli, mutta



Puutyöpaja lounaasta

NEKALA, VIHIOJA
 VIINIKANKATU 42, 44 JA 46
 TONTTI 837-125-0665-0009

Puutyöpaja ja maalaamo

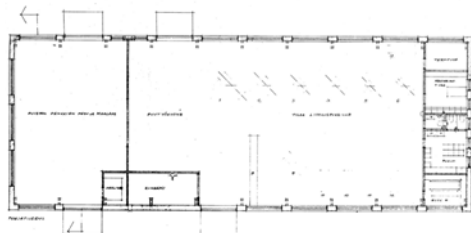
05

se on luonteeltaan väliaikainen, ja sinne kuljetaan vanhan puutyöpajan alkuperäisestä sivuovesta pienen eteistilan kautta.

Vanhan puutyöpajan sisäkatto peitettiin mineraalivillalevyillä vuonna 1969. Pääosin vanha osa on pysynyt muuten samanlaisena hallitilana kuin se oli alunperin, joskin alkuperäinen kevyt väliseinä ja alunperin halliin sijoittuneet maalaustilat on purettu pois lisärakennusten valmistumisen myötä.

Toimisto- ja sosiaalitilat sijaitsevat rakennuksen eteläpäädyssä ja loput rakennuksesta on nykyään yhtenäistä puutyötilaa. Toimistojen järjestelyä on hiukan muutettu vuosien kuluessa, ja eteläpäätyyn on lisätty ulko-ovi yhden ikkunan tilalle. Alunperin toimistoihin ja sosiaalitiloihin kuljettiin hallin kautta, mutta nyt niihin pääsee suoraan eteläpäädyssä.

Puutyöpajan rakennusvaiheet ovat selkeästi erotettavissa toisistaan. Alkuperäinen osa on oma, muista rakennuksista täysin poikkeava kokonaisuutensa, ja lisähallit ovat kaikki hiukan keskenään erilaisia profiilipeltipintaisia halleja.



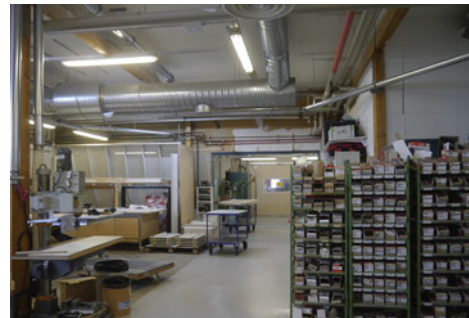
Puutyöpajan alkuperäinen pohjapiirros

arviointi

Alkuperäinen osa puutyöpajasta edustaa 1950-luvulle tyypillistä teollisuusalueen tiilirakentamista, ja on sinällään arvokas esimerkki aikansa rakentamisesta. Rakennus on sopusuhtainen ja huolella toteutettu. Rakennuksen alkuperäinen käyttötarkoitus on säilynyt koko sen olemassaolon ajan, ja lisärakentaminen on tehty selkeinä omina yksiköinä, jotka eivät ole aiheuttaneet muutoksia alkuperäiseen. Lisärakennukset ovat luonteeltaan väliaikaisia ja kevyitä profiilipeltihalleja.



Puutyöpajan maalaamo



1970-80-lukujen laajennusosa



Puutyöpaja ja siihen liittyvä pressukatos kaakosta



Puutyöpajan päähalli ja ovet eteläpäädyn toimisto- ja sosiaalitiloihin.

NEKALA, VIHIOJA
 VIINIKANKATU 42, 44 JA 46
 TONTTI 837-125-0665-0009

Puutavarakatos

06

osoite	Viinikankatu 44
rakennusnumero	17544
alkup. rakennusvuosi	1972
alkup. suunnittelija	Tampereen kaupungin arkkitehtiosasto
muutosvuosi/suunnittelija	ei tietoa muutoksista
käyttötarkoitus	puun varastointi
kerrosluku	1
pinta-ala	218 m ²
tilavuus	ei tiedossa
julkisivumateriaali	punainen profiilipelti



kuvaus

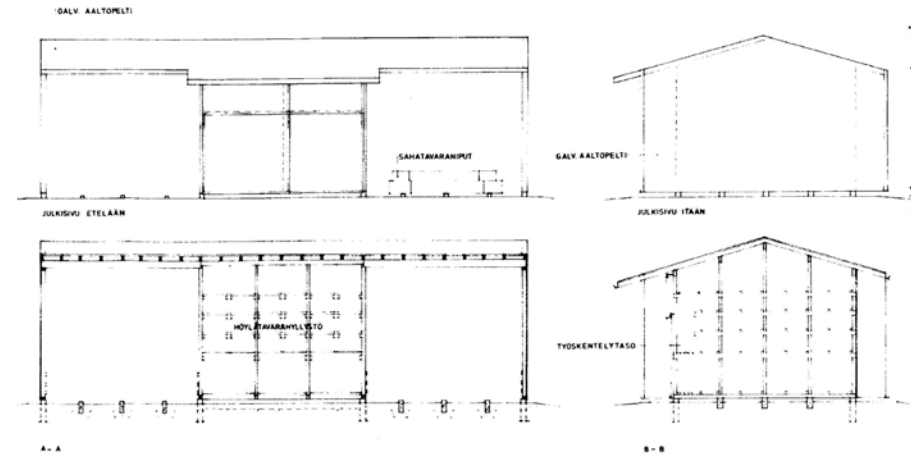
Vuonna 1972 valmistunut puutavarakatos on pilarien varassa seisova, profiilipeltipintainen, kylmä varastotila, joka sijoittuu puutyöpajaa vastapäätä. Pitkillä julkisivuilla on suuret liukuovet. Puutavarakatos valmistui ennen puutyöpajan laajennuksia, ja menetti todennäköisesti laajennusten myötä alkuperäisen käyttötarkoituksensa. Rakennuksessa ei enää ole alkuperäisiä kiinteitä puutavaran säilytyshyllyjä. Varasto palvelee nykyään pääosin väliaikaisena laitteiston katoksena. Osa liukuovien avattavista seinistä on paikattu puukehikoilla ja sinisellä muovilla.

arviointi

Puutyövarasto on kevytrakenteinen, kylmä varastotila, joka ei palvele enää alkuperäisessä tarkoituksessaan. Rakennus on ollut ulkoisesti lähes samannäköisenä samalla paikalla pian 50 vuotta, mutta muuten sillä ei ole erityisiä rakennetun kulttuuriympäristön arvoja.



Puutavarakatoksen sisätila



Puutavarakatoksen alkuperäiset rakennuspiirroksat



Puutavarakatos luoteesta

NEKALA, VIHIOJA
 VIINIKANKATU 42, 44 JA 46
 TONTTI 837-125-0665-0009

Lautavarasto, materiaalikeskus ja verstas

07

osoite	Viinikankatu 44 D
rakennusnumero	17543
alkup. rakennusvuosi	1959
alkup. suunnittelija	Seppo Rihlama
muutosvuosi/suunnittelija	1984/ Tre:n talonrakennusvirasto 1995 / Ark. tsto. Teuvo Vastamäki Ky
käyttötarkoitus	Logistiikka ja Liikuntapalveluiden varasto?
kerrosluku	2
pinta-ala	653 + 817 = 1470 m ²
tilavuus	ei tiedossa
julkisivumateriaali	punatiili, lauta, harmaa siporex-kevytbetoni



kuvaus

Alunperin lauta- ja työkaluvarastona toimintunut rakennus, joka alunperin kantoi nimeä Varasto D, valmistui vuonna 1959 puisten varastorakennusten A, B ja C eteläpuolelle.

Varasto D on arkkitehti Seppo Rihlaman suunnittelema samoin kuin alueelle hieman aiemmin valmistunut konekorjaamo ja sen viereinen autosuojarakennus. Rakennus on huomattavasti konekorjaamoa yksinkertaisempi, mutta siinä on samoja piirteitä. Päädyt olivat alunperin umpinaiset tiiliseinät, ja pitkällä julkisivuilla käytettiin muita materiaaleja.

Rinteeseen sijoittuvan rakennuksen eteläpuoleinen, kaksikerroksinen julkisivu on harmaata siporex-kevytbetonia. Pohjoinen, yk-

sikerroksinen julkisivu puolestaan on tummaa pystylautaa samoin kuin sitä vastapäätä olevat, vanhemmat varastorakennukset A, B ja C. Ensimmäistä kerrosta käytettiin etelästä puutyöpajan puolelta lautavarastona ja toista kerrosta pohjoisesta työkaluvarastona. Kerrosten välillä ei ollut kulkuyhteyttä sisätiloissa.

Vuonna 1984 lautavarastoon rakennettiin hankinta- ja varastotoimiston sosiaali- ja toimistotilat. Tällöin kerrosten välille puhkaistiin myös portaikko. Idän puolen lyhyelle, ikkunattomalle julkisivulle puhkaistiin tällöin myös ikkuna, mikä rikkoi alkuperäisen umpinaisen tiilijulkisivun.



Rakennus koillisesta



Alkuperäisen osan eteläjulkisivu ja liittyminen laajennusosaan

NEKALA, VIHIOJA
 VIINIKANKATU 42, 44 JA 46
 TONTTI 837-125-0665-0009

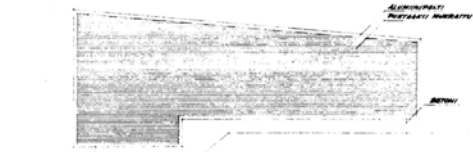
Lautavarasto, materiaalikeskus ja verstaas

07

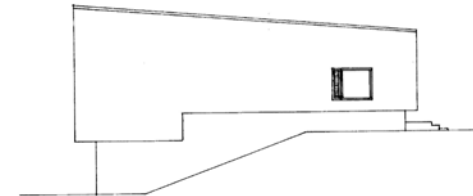
Vuonna 1995 varastorakennusta laajennettiin yli kaksinkertaiseksi, kun sen länsipäädyn jatkoksi rakennettiin laajennusosa. Varaston julkisivut ovat siporex-kevytbetonia, ja tyyliltään selvästi erilaisena, uusi osa on selvästi erotettavissa alkuperäisestä. Vuoden 1995 laajennus toimii nykyään Liikuntapalveluiden varastokäytössä. Alkuperäisessä osassa toimii logistiikkakeskus.

arviointi

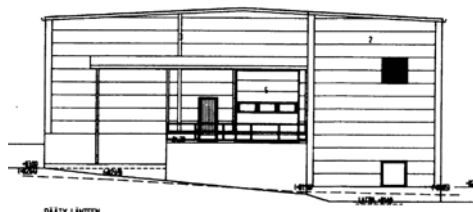
Varaston alkuperäinen osa liittyy ensimmäisten varikkorakennusten ryhmään, joilla on sama suunnittelija ja samanlaisia arkkitehtonisia aiheita. Rakennus on melko vaatimaton käyttörakennus, joka on jäänyt alisteiseen rooliin ison laajennusosan varjoon. Laajennus on tyypillinen elementtirakenteinen teollisuus- ja varastohalli, jolla ei ole erityisiä rakennetun kulttuuriympäristön arvoja.



Julkisivu itään 1957



Julkisivu itään 1984



Julkisivu länteen 1995



Vuoden 1995 laajennus



Alkuperäinen rakennusosa ja kulmaan vuonna 1984 lisätyt ikkunat



Vanhan ja uuden osan liitospaikka

NEKALA, VIHIOJA
 VIINIKANKATU 42, 44 JA 46
 TONTTI 837-125-0665-0009

Varastot A, B ja C

08

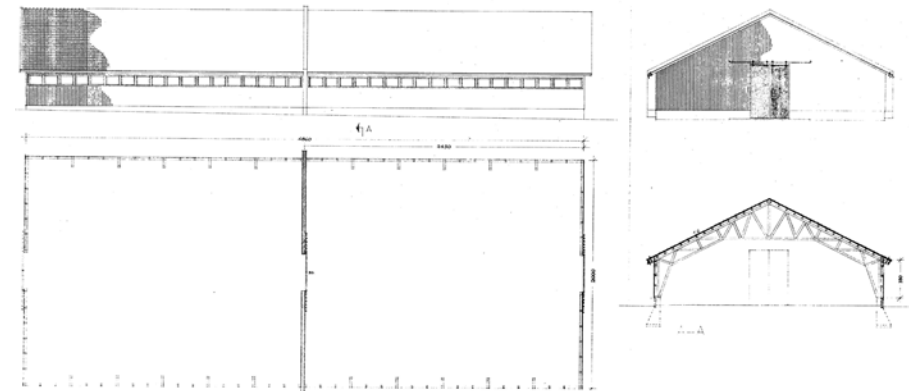
osoite	Viinikankatu 44
rakennusnumero	17539, 17540 ja 17541
alkup. rakennusvuosi	1953
alkup. suunnittelija	Kolho
muutosvuosi/suunnittelija	ei tietoa muutoksista
käyttötarkoitus	varasto
kerrosluku	1
pinta-ala	3 x 972 m ² = 2916 m ²
tilavuus	ei tiedossa
julkisivumateriaali	pystylauta, tiilikatto



kuvaus

Varastot A, B ja C muodostavat kolmen puisen varistorakennuksen kokonaisuuden. Nämä varastot ovat vanhimpia tontilla säilyneitä rakennuksia, ja ne toimivat edelleen alkuperäisessä käyttötarkoituksessaan Tampereen kaupungin varistorakennuksina.

Kunkin varaston seinät ovat maalaamatonta pystylautaa, ja harjakatto on tiilestä. Sisältä rakennukset ovat isoa hallitilaa, joka on jaettu keskeltä tiillisellä väliseinällä todennäköisesti palokatkoitukseksi. Puiset kattorakenteet on jätetty sisätiloissa näkyviin.



Keskenään samanlaisten varastoiden B ja C rakennuspiirrokselta vuodelta 1953.



Varastot A, B ja C luoteesta



Varastot A, B ja C koillisesta

NEKALA, VIHIOJA
VIINIKANKATU 42, 44 JA 46
TONTTI 837-125-0665-0009

Varastot A, B ja C

08

Varastojen pitkällä sivuilla on ikkunarivistöt ja molemmissa päädyissä isot liukuovet.

Varastot B ja C on rakennettu toistensa kanssa täsmälleen samanlaisiksi. Näistä poiketen varaston A lattiataso on maantasoa korkeammalla. Alunperin tämän varaston sisällä on koko rakennuksen pituudelta kulkenut 1,2 metriä syvä ja 3,2 metriä leveä kuilu, jollaista muissa varastorakennuksissa ei ole ollut. Kuilu on kuitenkin jossain vaiheessa täytetty.

Kaikkien varastojen molempiin pätyihin on kiinnitetty puiset kirjaimet kertomaan, mistä varastosta on kyse.

arviointi

Varasto on tontin vanhimpia rakennuksia, ja kolmen varastorakennuksen kokonaisuus on säilynyt alkuperäisessä asussaan. Myös varastojen väliset kujat ovat edelleen kuin suoraan 1950-luvulta. Vaikka rakennukset ovat toiminnoltaan toissijaisia, on kolmen rakennuksen rivistö 1950-luvun rakennusperintöä edustava arvokas kokonaisuus. Tällaisia vaatimatonta käyttötarkoitusta ja yksinkertaista muodonantoa edustavia rakennuksia usein puretaan tai muunnetaan usein kevyin perustein, ja alkuperäisessä asussa olevat kokonaisuudet alkavat olla jo harvinaisia. Lisäarvoa tuo, että rakennukset toimivat edelleen alkuperäisessä käyttötarkoituksessa.



Varastojen C ja B välinen kuja



Varaston B sisätilä



Varaston seinässä oleva puukirjain



Varastot A, B ja C kaakosta

NEKALA, VIHIOJA
VIINIKANKATU 42, 44 JA 46
TONTTI 837-125-0665-0009

Sähkölaitoksen lämpökeskus

09

osoite	Viinikankatu 44 E
rakennusnumero	17537
alkup. rakennusvuosi	1985
alkup. suunnittelija	Rauma-Repola Oyj
muutosvuosi/suunnittelija	ei tietoa muutoksista
käyttötarkoitus	lämpökeskus
kerrosluku	2-3
pinta-ala	843,5 m ²
tilavuus	7290 m ³
julkisivumateriaali	harmaa betoni ja teräs



kuvaus

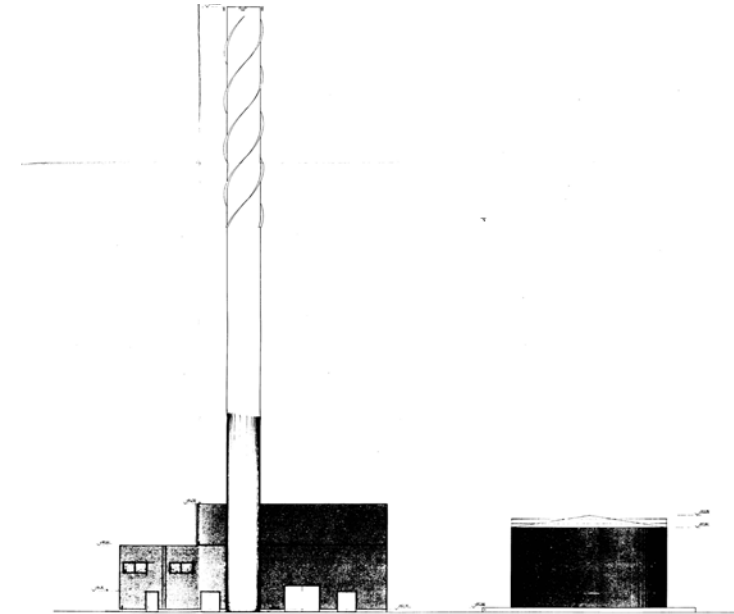
Sähkölaitoksen lämpökeskus valmistui vuonna 1985. Lämpökeskuksen julkisivu on vaaleanharmaata terästä, ja se on luonteeltaan umpinainen. Rakennus sijaitsee Tampereen sisäntuloväylän välittömässä läheisyydessä, ja se on 70 metriä korkeine piippuineen hyvin näkyvissä kaupunkikuvassa. Itse rakennus on porrastetusti osin kaksi- ja osin kolmekerroksinen. Rakennuskokonaisuus, jonka muodostavat lämpökeskus ja siihen liittyvä öljysäiliö, on luonteeltaan umpinainen.

arviointi

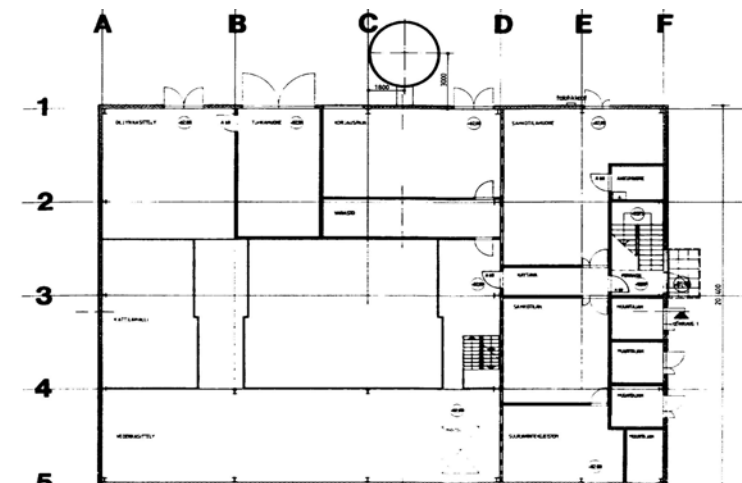
Sähkölaitoksen lämpökeskus ja siihen liittyvä öljysäiliö on huolellisesti suunniteltu, yhtenäinen ja vähäeleinen infrarakentamisen kokonaisuus.



Sähkölaitoksen lämpökeskus kaakosta



Lämpökeskus ja öljysäiliö idästä vuoden 1985 julkisivukuvassa



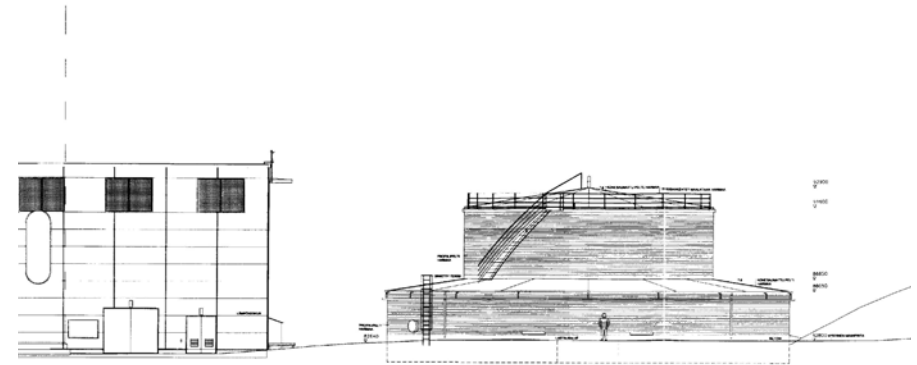
Lämpökeskuksen 1. kerroksen pohjapiirros

NEKALA, VIHIOJA
VIINIKANKATU 42, 44 JA 46
TONTTI 837-125-0665-0009

Sähkölaitoksen öljysäiliö

10

osoite	Viinikankatu 44 E
rakennusnumero	17542
alkup. rakennusvuosi	1985
alkup. suunnittelija	Rauma-Repola Oyj
muutosvuosi/suunnittelija	2008/ Rajala arkkitehdit/ Marko Rajala
käyttötarkoitus	lämpökeskuksen öljysäiliö
kerrosluku	1
pinta-ala	543 m ²
tilavuus	ei tiedossa
julkisivumateriaali	harmaa teräs



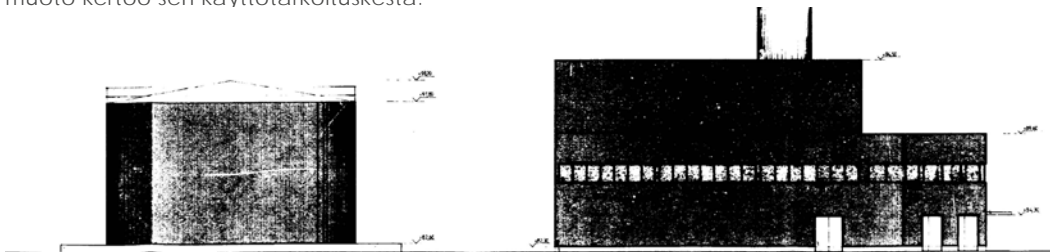
Julkisivupiirros nykyisestä öljysäiliöstä

kuvas

Sähkölaitoksen alkuperäinen öljysäiliö rakennettiin samaan aikaan sähkölaitoksen lämpökeskuksen kanssa. Pyöreän öljysäiliön perustuksena oli nelion muotoinen, säiliötä suurempi vallitila. Nelionmuotoinen vallitila purettiin vuonna 2008, ja öljysäiliön ympärille rakennettiin varsinaista säiliötä matalampi, pyöreä suojalla. Öljysäiliö on viereisen lämpölaitoksen tapaan pinnaltaan harmaata terästä, ja rakennuksen muoto kertoo sen käyttötarkoituksesta.

arviointi

Öljysäiliö on selkeä teräsrakenteinen, käyttötarkoitustaan palveleva kokonaisuus, joka muodoltaan tuo vastapainoa viereiselle suorakulmaiselle lämpölaitokselle. Lämpölaitos ja öljysäiliö muodostavat yhtenäisen kokonaisuuden, jossa materiaalivalinnat ja värisävyt sekä selkeäpiirteinen muodonanto on suunniteltu ja toteutettu huolellisesti.



Alkuperäinen öljysäiliö ja lämpölaitos länneestä



Nykyinen öljysäiliö

NEKALA, VIHIOJA
 VIINIKANKATU 42, 44 JA 46
 TONTTI 837-125-0665-0009

Sähkölaitoksen maakaasuasema

11

osoite	Viinikankatu 44 E
rakennusnumero	17538
alkup. rakennusvuosi	1986-87
alkup. suunnittelija	ei tiedossa
muutosvuosi/suunnittelija	ei tiedossa
käyttötarkoitus	maakaasun käsittely
kerrosluku	1
pinta-ala	115 m ²
tilavuus	ei tiedossa
julkisivumateriaali	tummanvihreä profiilipelti

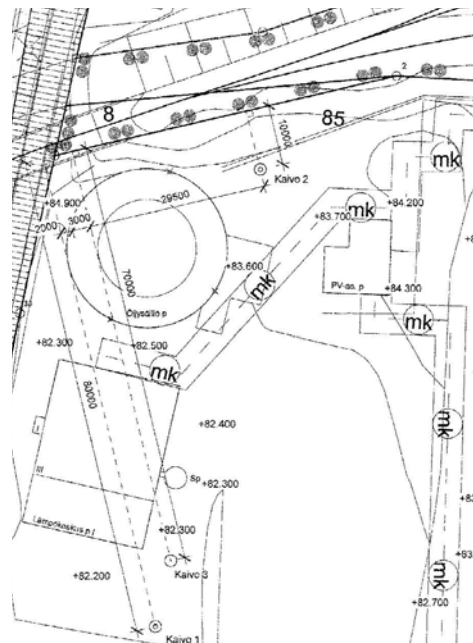


kuvaus

Rakennus liittyy sähkölaitoksen maakaasun käsittelyyn, ja siinä on räjähdysvaara. Rakennuksen seinät ovat tummanvihreää profiilipeltiä, eikä siinä ole ikkunoita. Rakennus maastoutuu väritään ympäröivään luontoon, ja sen ulkomuoto on funktionaalinen.

arviointi

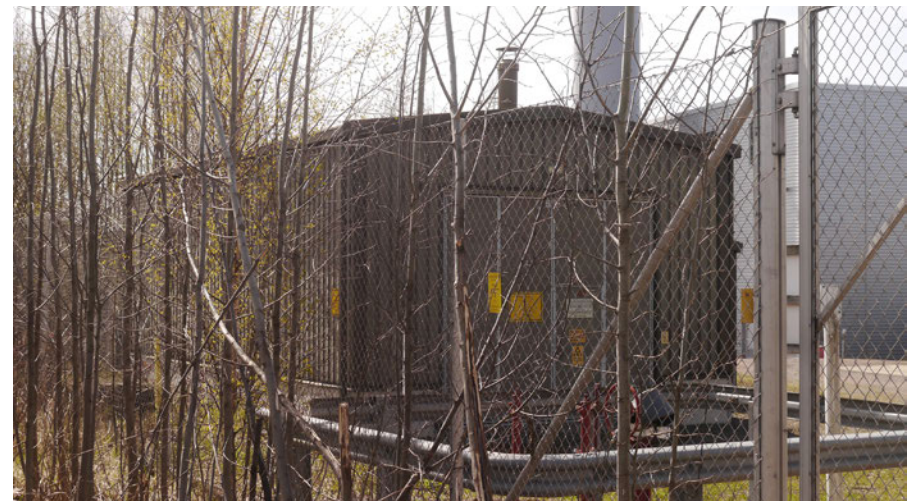
Rakennus on yksinkertainen ja vaatimaton, eikä sillä ole käyttötarkoituksen ohella erityisiä rakennetun kulttuuriympäristön arvoja. Rakennus sopii kuitenkin ympäristöönsä ja on melko huomaamaton.



Maakaasuaseman sijainti ja maakaasuputket



Maakaasuasema kaakosta



Maakaasuasema koillisesta

NEKALA, VIHIOJA
 VIINIKANKATU 42, 44 JA 46
 TONTTI 837-125-0665-0009

Varastorakennus / Liikuntapalvelut

12

osoite	Viinikankatu 44 F
rakennusnumero	17550
alkup. rakennusvuosi	1996-98
alkup. suunnittelija	Tilakeskuksen arkkitehtitoimisto/ Jouko Vornanen
muutosvuosi/suunnittelija	muutosvuosi ei ole tiedossa
käyttötarkoitus	Liikuntapalveluiden varasto
kerrosluku	1-2
pinta-ala	495 m ²
tilavuus	ei tiedossa
julkisivumateriaali	punainen profiilipelti



kuvaus

Liikuntapalveluiden varastorakennus on kahden kerroksen korkuinen pitkän mallinen ja harjakattoinen varastorakennus, jonka julkisivut ovat vaakasuuntaista profiilipeltiä. Rakennuksen itäpäädyssä on osin kaksikerroksisia tiloja, mutta suurin osa varastosta on kahden kerroksen korkuista avointa tilaa. Rakennuksen matalista ikkunoista ei ole luettavissa, missä rakennus on kaksikerroksinen, ja missä kerroksia on vain yksi.

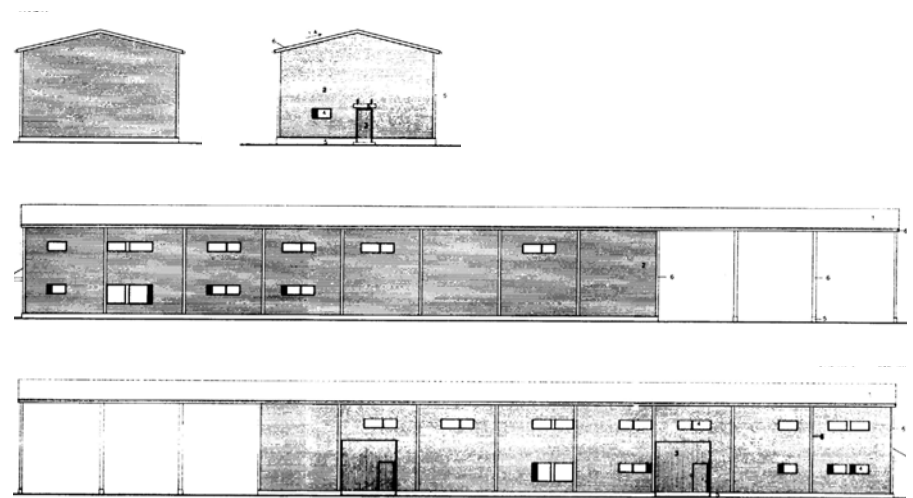
Rakennus suunniteltiin alunperin nykyisen pituiseksi, mutta suunnitelmien mukaan länsipääty oli suunnitelmassa alunperin avokatosta. Suunnitelmista poiketen koko rakennus on rakennettu umpinaiseksi.

arviointi

Liikuntapalveluiden varastorakennus on monien muiden alueen rakennusten tapaan punaista profiilipeltiä, ja luonteeltaan rakennus on väliaikaisen oloinen. Rakennuksella ei ole erityisiä rakennetun kulttuuriympäristön arvoja.



Liikuntapalveluiden varasto koillisesta



Vuoden 1996 julkisivupiirroksot



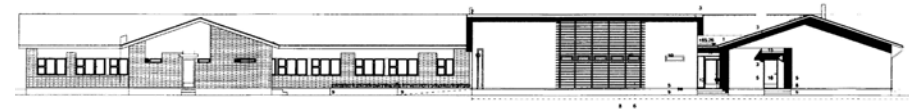
Liikuntapalveluiden varasto kaakosta

NEKALA, VIHIOJA
 VIINIKANKATU 42, 44 JA 46
 TONTTI 837-125-0665-0009

Tampereen Tilapalveluiden toimisto

13

osoite	Viinikankatu 44 G
rakennusnumero	17549
alkup. rakennusvuosi	1994-95
alkup. suunnittelija	Tilakeskuksen arkkitehtitoimisto/ RA Jorma Vornanen
muutosvuosi/suunnittelija	2000-02/ Ark. tsto Tilatakomo oy/ ark. Taina Jordan
käyttötarkoitus	Toimistorakennus
kerrosluku	1
pinta-ala	1295 m ²
tilavuus	ei tiedossa
julkisivumateriaali	punatiili, vaalean siniharmaa pystylauditus



Julkisivu etelään

kuvaus

Tilapalveluiden toimisto on rakentunut kahdessa osassa. 1990-luvun puolivälissä valmistui tiilijulkisivuinen länsiosa, joka nykyään on kotihoidon toimipiste. Rakennusta jatkettiin idän suuntaan 2000-luvun alussa. Uusi osa noudattaa vanhan rakennuksen matalaa harjakattoista muotoa, mutta on julkisivultaan vaalean siniharmaata pystylautaa. Myös ikkunat ovat eri osissa saman kokoiset, mutta detaljeiltaan erilaiset. Uusi ja vanha osa ovat siis selkeästi erotettavissa toisistaan. Uuden osan myötä rakennukselle muodostui myös sisäpiha.

Rakennus on pohjaratkaisultaan yksinkertainen keskikäytävä-rakennus, jossa huoneet jakautuvat pitkän käytävän molemmin puolin. Käytävä yhdistää rakennuksen uuden ja vanhan osan.

arviointi

Toimistorakennuksen molemmat rakennusvaiheet edustavat rakennusajalleen tyypillistä matalien palvelu- ja toimistorakennusten rakennustapaa.

Rakennuksella ei ole erityisiä rakennetun kulttuuriympäristön arvoja.



1990-luvun rakennusosa luoteesta

NEKALA, VIHIOJA
 VIINIKANKATU 42, 44 JA 46
 TONTTI 837-125-0665-0009

Tampereen Tilapalveluiden toimisto

13



Rakennus kaakosta



Tilapalveluiden toimisto Viinikankadun portilta



Uuden ja vanhan rakennusosan muodostama sisäpiha



2000-luvun alussa rakennetun osan käytävä, joka jatkuu lasioven takana 1990-luvun rakennukseen.

NEKALA, VIHIOJA
 VIINIKANKATU 42, 44 JA 46
 TONTTI 837-125-0665-0009

Nekalan jäteaseman toimistorakennus

14

osoite	Viinikankatu 46 A
rakennusnumero	113815
alkup. rakennusvuosi	2010
alkup. suunnittelija	RA Merja Kinos
muutosvuosi/suunnittelija	ei tiedossa
käyttötarkoitus	jäteaseman palvelu- ja toimistorakennus
kerrosluku	1
pinta-ala	46,5 m ²
tilavuus	ei tiedossa
julkisivumateriaali	vaaleansininen vaakasuuntainen profiilipelti



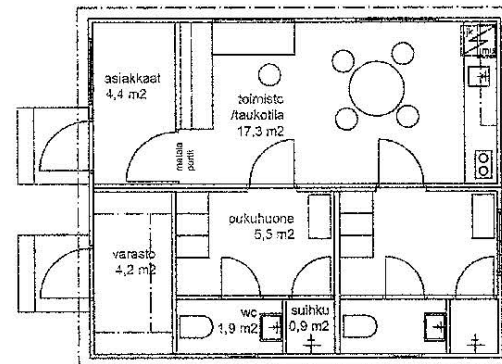
Jäteaseman toimisto ja portti kaakosta

kuvas

Jäteaseman palvelurakennus, jossa kirjaan jäteasemalle tuodut jätteet ja maksut. Rakennuksessa on myös jäteaseman työntekijöiden toimisto- ja sosiaalitilat.

arviointi

Käyttörakennus, jolla ei ole erityisiä rakennetun kulttuuriympäristön arvoja.



Jäteaseman toimiston pohjapiirros



Jäteaseman toimisto sekä varistorakennus luoteesta

NEKALA, VIHIOJA
 VIINIKANKATU 42, 44 JA 46
 TONTTI 837-125-0665-0009

Jäteaseman varasto/trukkihalli

15

osoite	Viinikankatu 46 A
rakennusnumero	19545
alkup. rakennusvuosi	vuosien 1956-66 välillä
alkup. suunnittelija	ei tiedossa
muutosvuosi/suunnittelija	ei tiedossa
käyttötarkoitus	varasto
kerrosluku	1
pinta-ala	114 m ²
tilavuus	ei tiedossa
julkisivumateriaali	ruskeaksi maalattu vaakalauta



kuvaus

Jäteaseman nykyinen varasto on ensimmäinen jäteaseman alueelle rakennuneista rakennuksista. Varasto on ranskalainen puurakennus, jossa on harjakatto. Pohjoisenpuoleisella pitkällä julkisivulla on kahdet suuret pariovet, mutta muuten rakennus on umpinainen.

arviointi

Rakennus on hyväkuntoinen 1950-60 -luvun vaihteen varstorakennus, jossa on jäljellä alkuperäiset puurakenteet. Varaston ulkomuoto on yksinkertainen ja sopusuhtainen.



Jäteaseman varasto luoteesta



Jäteaseman varasto lounaasta



Jäteaseman varaston sisätila

NEKALA, VIHIOJA
 VIINIKANKATU 42, 44 JA 46
 TONTTI 837-125-0665-0009

Jäteaseman vanha toimisto

16

osoite	Viinikankatu 46 A
rakennusnumero	17552
alkup. rakennusvuosi	vuosien 1974-87 välillä
alkup. suunnittelija	ei tiedossa
muutosvuosi/suunnittelija	ei tiedossa
käyttötarkoitus	varasto
kerrosluku	1
pinta-ala	55 m ²
tilavuus	ei tiedossa
julkisivumateriaali	punaruskea vaakalauta



kuvaus

Käytöstä poistunut jäteaseman toimistorakennus, joka toimii nykyään varastona. Rakennus on siirretty alkuperäiseltä paikaltaan jäteaseman portilta jäteasema-alueen koillisnurkkaan todennäköisesti vuonna 2010, jolloin uusi toimistorakennus valmistui.

arviointi

Vaatimaton käyttörakennus, jolla ei ole erityisiä rakennetun kulttuuriympäristön arvoja.



Vanha toimistorakennus lounaasta



Vanha toimistorakennus luoteesta

NEKALA, VIHIOJA
 VIINIKANKATU 42, 44 JA 46
 TONTTI 837-125-0665-0009

Kaarrehalli

17

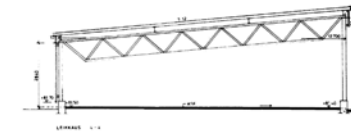
osoite	Viinikankatu 46 B
rakennusnumero	17548
alkup. rakennusvuosi	1993-94
alkup. suunnittelija	Tre:n talonrakennusvirasto/ J. Vornanen
muutosvuosi/suunnittelija	2012/ Tre Tilakeskus/ Hannu Nieminen 2014/ Tre Tilakeskus/ Hannu Nieminen
käyttötarkoitus	Liikennemerkkitoimisto, katos ja varasto
kerrosluku	1
pinta-ala	1176 m ²
tilavuus	ei tiedossa
julkisivumateriaali	Vaaleansininen profiilipelti

kuvaus

Kaarrehalli on tontin lounaiskulmassa sijaitseva kaarimainen varasto- ja kalustokatos, jossa on myös työskentelytiloja. Katoksen muoto mukailee Helsinki-Tampere moottoritien liittymää ja tontin lounaiskulman muotoa. Katosrakennus on osin umpinainen ja osin avonainen. Sisätilat ovat osin lämpimiä ja osin puolilämpimiä. Rakennuksessa toimii muun muassa liikennemerkkitoimisto.

arviointi

Kaarrehallin muoto poikkeaa tavallisesta suorakulmaisesta hallirakennuksesta, ja sen muoto antaa sille omaleimaisen ilmeen. Rakenteeltaan ja peltiseltä julkisivultaan halli on kuitenkin tavanomainen, kevytrakenteinen varasto- ja tuotantohalli. Halli on sommiteltu ympäristöönsä paikan asettamilla ehdoilla.



Kaarrehalln lyhyet julkisivut ja leikkaus



Kaarrehalli idästä



Kaarrehalli koillisesta



Kaarrehalln julkisivut idästä ja lännestä

NEKALA, VIHIOJA
 VIINIKANKATU 42, 44 JA 46
 TONTTI 837-125-0665-0009

Asfalttiasema

18

osoite	Viinikankatu 46
rakennusnumero	ei numeroa
alkup. rakennusvuosi	vuosien 1974-87 välillä
alkup. suunnittelija	ei tiedossa
muutosvuosi/suunnittelija	ei tiedossa
käyttötarkoitus	asfaltti
kerrosluku	1
pinta-ala	101 m ²
tilavuus	ei tiedossa
julkisivumateriaali	vihreäksi maalattu vaakalauta



kuvaus

Rakennuksessa toimii asfalttiasema ja päällystepalvelut. Rakennus on vihreäksi maalattua vaakalautaa ja siinä on pulpettikatto. Rakennuksen pohjoisella, pitkällä julkisivulla on neljä suuret pariovet, ja muut julkisivut ovat umpinaisia. Rakennuksen julkisivussa on 1970-luvun pientaloissa tyypillisesti käytetty muuta rakennusta leveämpi arkkitehtoninen elementti.

arviointi

Asfalttiaseman arvot liittyvät pääasiassa käyttöön. Varistorakennuksen muodonanto on selkeä ja yksinkertaisuudessaan puhdaslinjainen 1970-lukua henkivä kokonaisuus. Rakennuksella ei kuitenkaan ole erityisiä rakennetun kulttuuriympäristön arvoja.



Asfalttiasema koillisesta



Asfalttiasema pohjoisesta

NEKALA, VIHIOJA
 VIINIKANKATU 42, 44 JA 46
 TONTTI 837-125-0665-0009

Nekalan suolavarasto

19

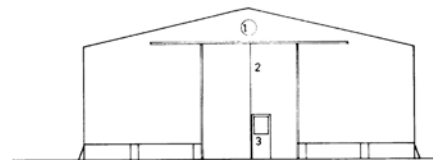
osoite	Viinikankatu 46 C
rakennusnumero	17546
alkup. rakennusvuosi	1990
alkup. suunnittelija	Insinööritoimisto Siltatekniikka Oy/ Kari Nyrhinen
muutosvuosi/suunnittelija	ei tietoa muutoksista
käyttötarkoitus	suola-/liuosvarasto
kerrosluku	1
pinta-ala	394 m ²
tilavuus	ei tiedossa
julkisivumateriaali	tummanvihreä pvc-pinnoitettu palonesto- käsitelty polyesterikangas



Suolavarasto lounaasta

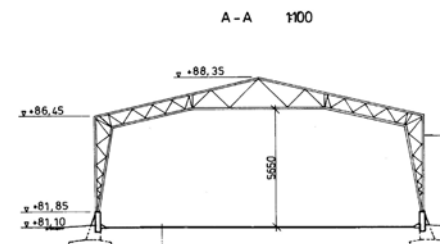
kuvaus

Nekalan suolavarasto on polyesterikankainen, kevytrakenteinen katos, jossa on teräsrakenteinen runko. Varaston molemmissa päädyissä on suuret pariovet. Varastossa on tummanvihreät seinät ja vaalea, valoa läpäisevä katto. Suolavarastossa ei ole varsinaista lattiaa, vaan se on pystytetty suoraan asfaltille.



arviointi

Suolavarasto on kevytrakenteinen ja väliaikainen oloinen, vaikka onkin ollut paikallaan jo yli 30 vuotta. Rakennus palvelee käyttötarkoitustaan, mutta sillä ei ole erityisiä rakennetun kulttuuriympäristön arvoja.



Suolavaraston julkisivu ja leikkaus



Suolavaraston sisätilä etelän puoleiselta ovelta

NEKALA, VIHIOJA
VIINIKANKATU 42, 44 JA 46
TONTTI 837-125-0665-0009

Päällystekatos

20

osoite	Viinikankatu 46
rakennusnumero	ei numeroa
alkup. rakennusvuosi	vuosien 1987-95 välillä
alkup. suunnittelija	ei tiedossa
muutosvuosi/suunnittelija	ei tiedossa
käyttötarkoitus	infran päällystevarasto
kerrosluku	1
pinta-ala	142 m ²
tilavuus	ei tiedossa
julkisivumateriaali	betoni



kuvaus

Katos on yksinkertainen pulpettikattoinen sääsuoja ja varasto, jonka seinät koostuvat teräsrakenteiden varaan kootuista ontelolaatoista. Varastossa säilytetään teiden kunnossapitoon ja päällystykseen liittyviä materiaaleja kuten soraa.

arviointi

Rakennus on luonteeltaan väliaikainen katos, joka vaikuttaa siltä kuin se olisi koottu käsillä olevista materiaaleista, jotka voisi vapauttaa tarvittaessa muuhun käyttöön. Katos palvelee käyttötarkoitustaan, mutta sillä ei ole erityisiä rakennetun kulttuuriympäristön arvoja.



Päällystekatos kaakosta



Päällystekatos lounaasta



Päällystekatos koillisesta

NEKALA, VIHIOJA
 VIINIKANKATU 42, 44 JA 46
 TONTTI 837-125-0665-0009

Kaupunginpuutarhan varasto

21

osoite	Viinikankatu 46
rakennusnumero	ei numeroa
alkup. rakennusvuosi	vuosien 1987-95 välillä
alkup. suunnittelija	ei tiedossa
muutosvuosi/suunnittelija	ei tiedossa
käyttötarkoitus	varasto
kerrosluku	1
pinta-ala	85 m ²
tilavuus	ei tiedossa
julkisivumateriaali	maalaamaton pystylauta



kuvaus

Kaupunginpuutarhan varastorakennus koostuu kahdesta erikorkuisesta osasta. Rakennuksen päädystä on kahdet isot pariovet ja ikkunarivistö katonrajassa.

arviointi

Rakennuksella ei ole erityisiä rakennetun kulttuuriympäristön arvoja.



Kaupunginpuutarhan varasto luoteesta

NEKALA, VIHIOJA
 VIINIKANKATU 42, 44 JA 46
 TONTTI 837-125-0665-0009

Kaakkoiskulman katos

22

osoite	Viinikankatu 46
rakennusnumero	ei numeroa
alkup. rakennusvuosi	vuosien 1966-74 välillä
alkup. suunnittelija	ei tiedossa
muutosvuosi/suunnittelija	ei tiedossa
käyttötarkoitus	varastokatos
kerrosluku	1
pinta-ala	603 m ²
tilavuus	ei tiedossa
julkisivumateriaali	maalaaamaton puu



kuvaus

Varastokatos on avonainen puukatos, jossa säilytetään sekalaista tavaraa. Katos seisoo puisten tolppien päällä ja siinä on maalattia.

arviointi

Vaikka rakennuksessa on tavaraa säilössä, se vaikuttaa hylätyltä. Katoksen sisällä kasvaa heinää, ja osa rakenteista alkaa antaa periksi.



Kaakkoiskulman katos koillisesta



Katoksen itäinen julkisivu

NEKALA, VIHIOJA
 VIINIKANKATU 42, 44 JA 46
 TONTTI 837-125-0665-0009

Muuntaja

23

osoite	Viinikankatu 46 D
rakennusnumero	17622
alkup. rakennusvuosi	vuosien 1963-66 välillä
alkup. suunnittelija	ei tiedossa
muutosvuosi/suunnittelija	ei tiedossa
käyttötarkoitus	muuntaja
kerrosluku	1
pinta-ala	26 m ²
tilavuus	ei tiedossa
julkisivumateriaali	punatiili



kuvaus

Muuntaja sijaitsee omalla pienellä tontillaan 837-125-9908-0000. Rakennus on kuitenkin samassa osoitteessa muiden tässä inventoinnissa käsiteltyjen rakennusten kanssa, ja tontin aidat on rakennettu kiinni muuntajaan siten, että suurin osa rakennuksesta jää niiden sisäpuolelle. Rakennus on tyypillinen 1900-luvun puolivälin tienoilla rakennettu muuntajarakennus, jossa on umpinaiset tiiliseinät.

arviointi

Rakennus on tyypillinen 1900-luvun puolivälin tiilinen muuntajarakennus, jolla ei yksittäisenä rakennuksena ole erityisiä rakennetun kulttuuriympäristön arvoja. Muuntamoja uusittaessa vanhemman malliset muuntamot alkavat kuitenkin käydä harvinaisiksi.



Muuntajarakennus Viinikankadulta nähtynä



Muuntajarakennus pohjoisesta

NEKALA, VIHIOJA
VIINIKANKATU 42, 44 JA 46
TONTTI 837-125-0665-0009

Yhteenveto

Tässä inventoinnissa käsitellyn tontin 837-125-0665-0009 alueella on paljon varikko-toimintaan liittyviä rakennuksia. Alueen rakennuskanta on lähtökohtaisesti varikon käyttörakennuksia, joihin ei yleensä erityisesti panosteta arkkitehtonisesti. Joukossa on kuitenkin yksi poikkeus, Seppo Ruhlman suunnittelema Konekorjaamo, joka on sekä arkkitehtonisesti korkeatasoinen että kaupunkikuvallisesti näkyvä rakennus.

Varhaisimmat varikkorakennukset kertovat 1950-luvun rakennusajasta ennen teollista arkkitehtuurin aikakautta, jolloin käyttötarkoitukseltaan vaatimattomampiinkin rakennuksiin panostettiin enemmän. Varhaisimmat 1950-luvun rakennukset muodostavat siten kokonaisuuden, jossa yhteisenä tekijänä ei ole arkkitehtoninen tyyli, vaan arkkitehtuurin laatu ja perinteiset rakennusmateriaalit puu ja tiili.

Uudemmat rakennukset ovat pääosin luonteeltaan väliaikaisia peltijulkisivuisia varastoja sekä rakennusajankohdilleen tyypillisiä teollisuusalueen toimistorakennuksia.

